

Nous sommes allés très loin pour vous rendre plus proches...



Version 2.03c

Guide d'installation Caméras PANASONIC – Série BL



	Page
Introduction	3
<hr/>	
1 – Configuration initiale de la Caméra	
A- Déballage de la caméra	3
B- Utilitaire d'installation PANASONIC - commentaires et instructions utiles pour le paramétrage IP	4 7
C – Visualisation Internet de votre Caméra	10
D – Vérification du Firmware de la caméra	11
E – Mise à jour éventuelle du Firmware de la caméra	12
<hr/>	
2 – Configuration du routeur et du Pare-feu	14
3 – Configuration de la caméra sur SeeClic.com	15
4 – Traitements des erreurs éventuelles de configuration	21
5 – Vérification de la visualisation Internet de la caméra	22
6 – Paramétrage avancé de la détection de mouvements	23
7 – Configuration de la caméra en mode Wifi	25
<hr/>	
Assistance technique	28

Introduction

Ce guide explique les différentes étapes nécessaires à l'installation d'une Caméra PANASONIC de la série BL- pour utiliser les services SeeClic de Vidéosurveillance et de détection de mouvements.

Vous devez disposer, au moins pour le temps de l'installation, d'un PC sous Windows et d'un abonnement Internet ADSL avec soit un modem/routeur/Switch, soit une « xBOX » telle que celles proposées par exemple par FREEBOX, LIVEBOX, NEUFBOX, etc... (liste non limitative).

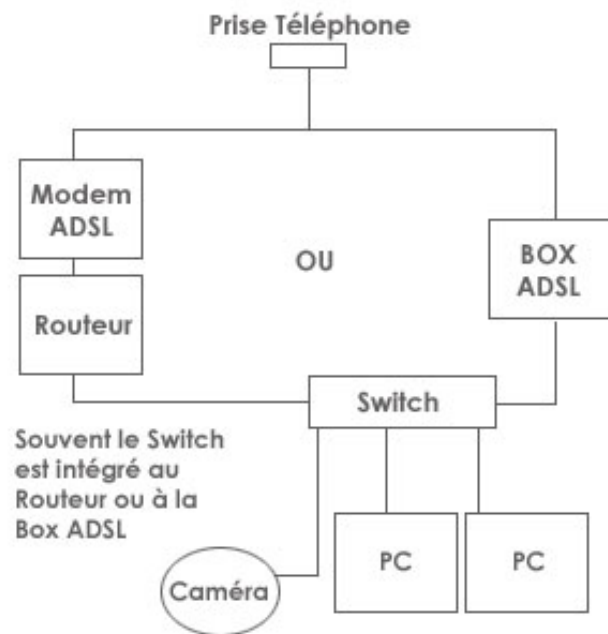
1) Configuration initiale de la caméra:

A) Déballez la caméra PANASONIC :

Le package comprend la Caméra, son adaptateur secteur, ainsi qu'un pied de fixation. Vous disposez également d'un CD-Rom applicatif qui vous sera nécessaire plus avant dans l'installation.

Commencez par brancher électriquement la caméra et raccordez-la à votre réseau local soit sur un Switch réseau si vous disposez de plusieurs ordinateurs en réseau. Si votre « xBOX » (ex. FREEBOX, LIVEBOX, NEUFBOX,...) dispose de plusieurs ports Ethernet, vous pouvez également raccorder votre caméra à votre « xBOX ».

NB : Si votre caméra fait partie d'un PackSeeClic, vous disposez en plus d'un câble ethernet RJ45 et de deux autocollants destinés à avertir l'éventuel public de votre système de vidéosurveillance.



B) Lancement de l'utilitaire Panasonic :

N.B. : Le voyant lumineux en façade de la caméra doit être allumé vert fixe.

Si le voyant est orange, cela signifie que la caméra n'est pas raccordée au réseau local (câble ethernet débranché, WIFI non connecté)

Si vous souhaitez utiliser votre caméra en mode WIFI, nous vous conseillons d'effectuer les instructions décrites dans cette documentation avec votre caméra connectée par câble, et de passer en mode WIFI uniquement après avoir terminée l'installation avec succès.

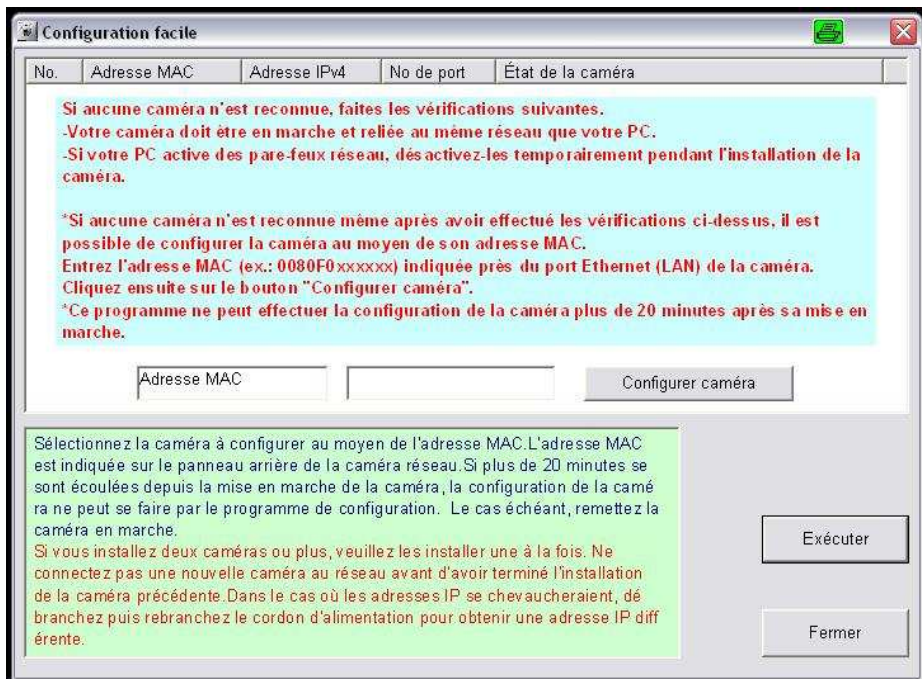
Cet utilitaire logiciel est présent sur le CD-Rom livré avec la caméra. Insérez le CD, l'application d'installation doit s'auto exécuter...

Vous obtenez l'écran suivant :

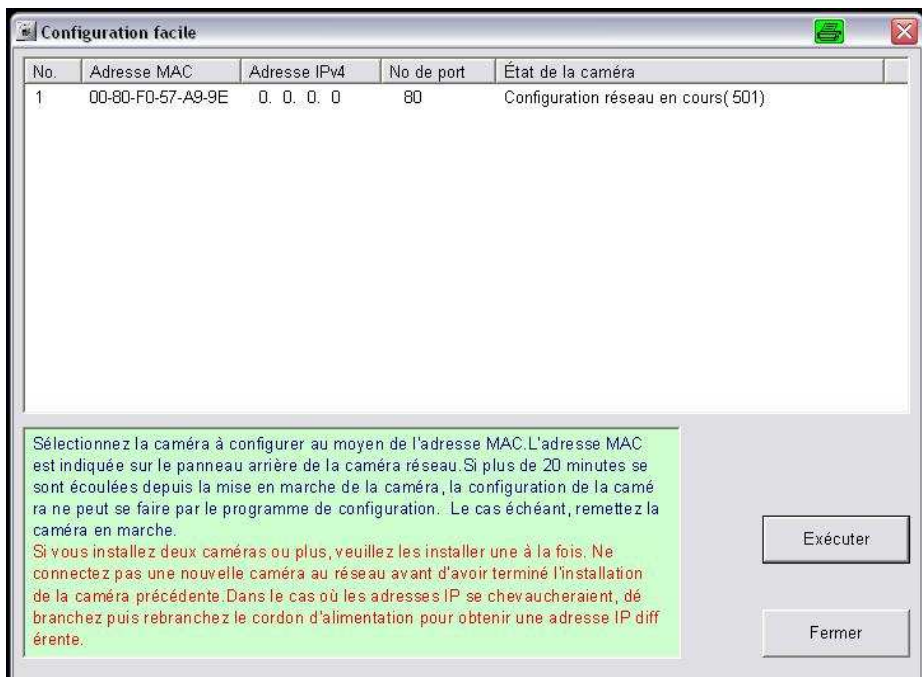


Appuyez sur le bouton « **Caméra SETUP** »...

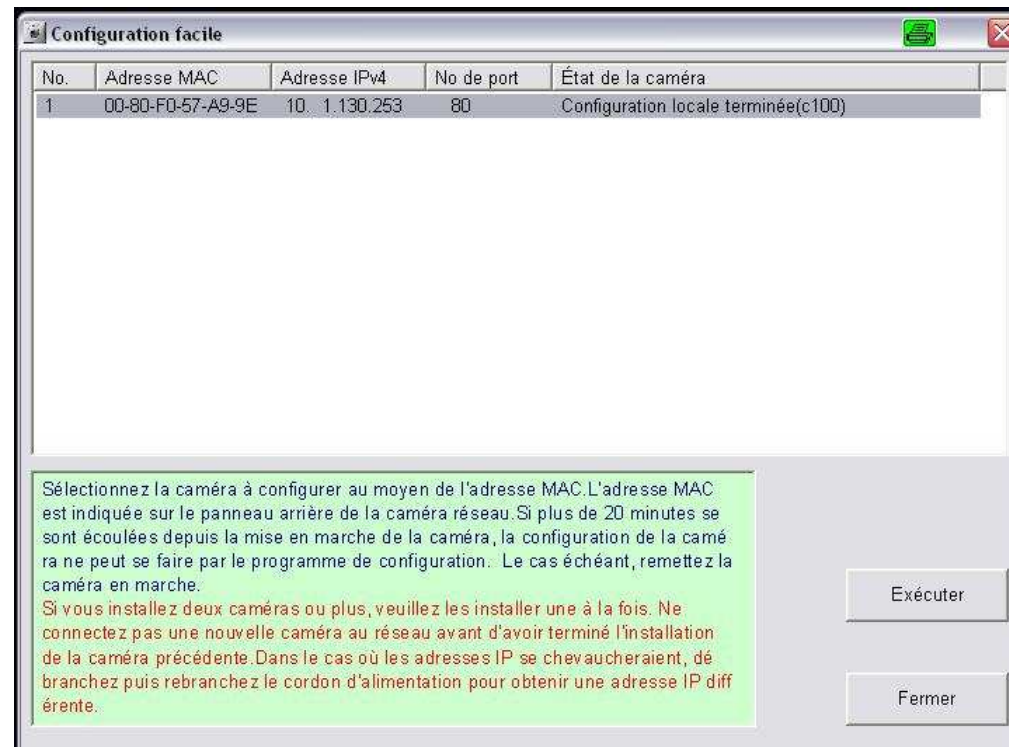
Quelques minutes de patience sont parfois nécessaires pour que la caméra apparaisse dans la liste au sein de l'écran suivant :



La caméra s'affiche avec sa MAC Adresse et une IP locale temporaire automatiquement attribuée:



Une fois affichée, sur la ligne de la caméra, la mention « **Configuration locale terminée** », la caméra est prête à recevoir sa configuration



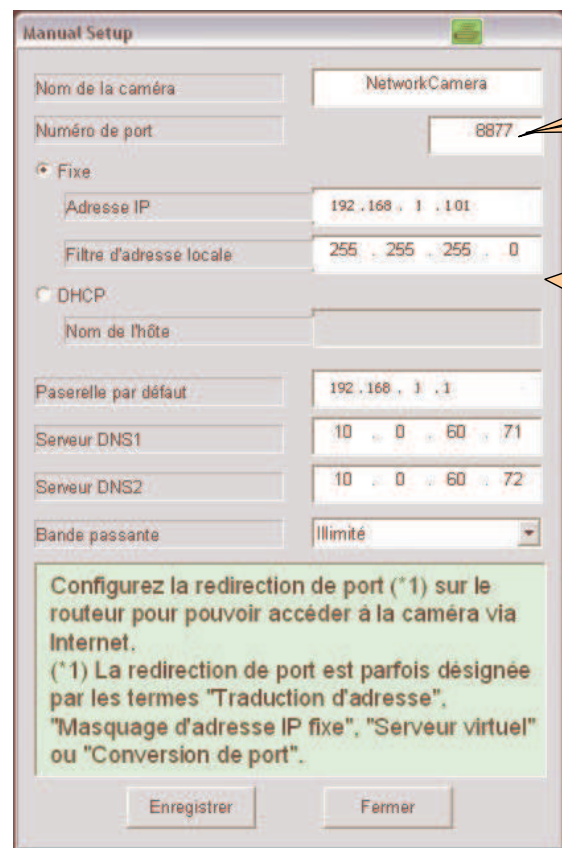
Sélectionnez la ligne décrivant la caméra, puis cliquez sur « **Exécuter** ».

Dans l'écran ci-dessous, qui apparaît ensuite, choisissez « **Configuration manuelle** » :



Puis, dans l'écran ci-dessous, entrez vos paramètres **IP**, **Port**, **Masque** et **DNS**.

→ (Se référer en cas de besoin, aux commentaires et instructions ci-après)



Vous pouvez donner un **nom** à votre caméra pour

Changez le numéro de port utilisé de **80** (par défaut) à **8877**.

Assignez une adresse **IP FIXE** locale libre appartenant au masque IP de votre réseau local... Renseignez le **Filtre d'adresse locale**, puis, la **passerelle** par défaut ainsi que les adresses du ou des **serveurs DNS** utilisés par votre fournisseur d'accès Internet si votre « xBOX » ne gère pas elle-même ces DNS.

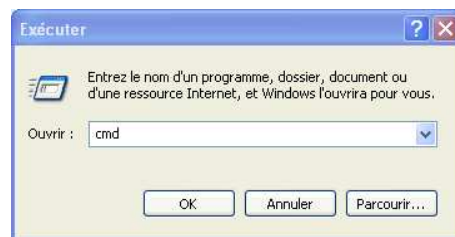
Cf. Commentaires et instructions ci-après)

NB. Importante : Vous devez assigner une IP FIXE locale libre (ex: 192.168.1.101 ci-dessus) appartenant au masque IP de votre réseau local.

Commentaires et instructions utiles pour le paramétrage IP

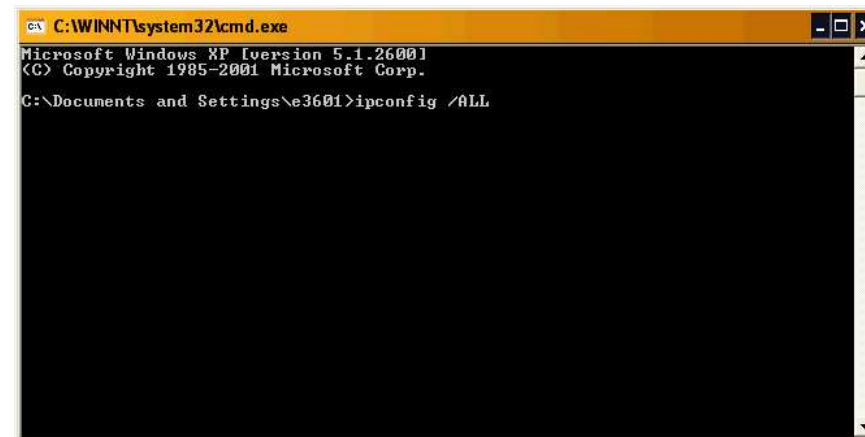
Comment trouver les informations relatives à votre réseau local :

Si vous ne connaissez pas le masque IP de votre réseau, lancez une fenêtre DOS en cliquant sur « Exécuter » puis en tapant **cmd.exe** dans la fenêtre. Appuyez ensuite sur le bouton « **OK** » :

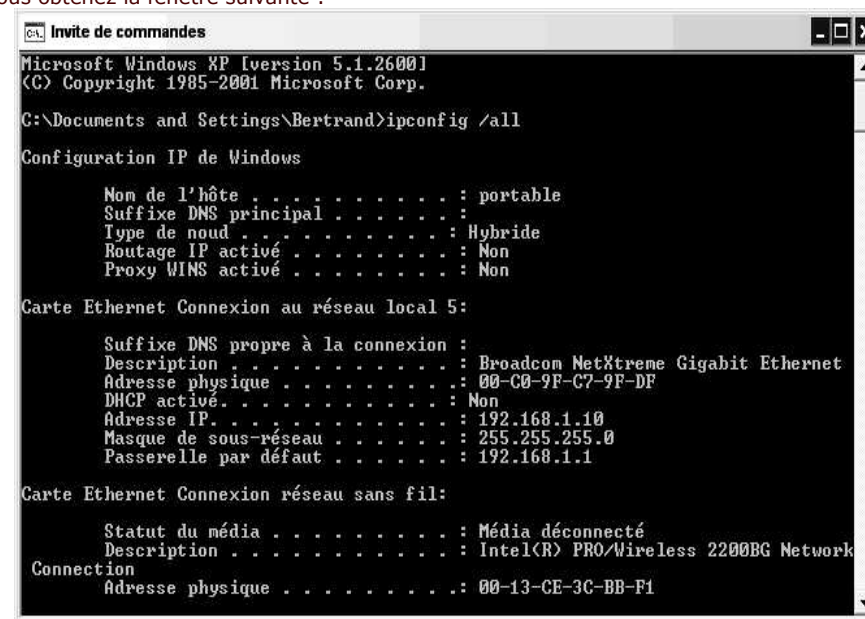


Vous obtenez la fenêtre suivante dans laquelle vous allez taper l'instruction suivante:

« **Ipconfig /ALL** »



Vous obtenez la fenêtre suivante :



Dans l'exemple ci-dessus votre masque est du type **192.168.1.xx**. L'adresse IP de votre PC est : **192.168.1.10** et votre adresse de passerelle est : **192.168.1.1**

Choisissez ensuite une adresse **IP libre** de votre réseau. (Attention à ne pas prendre une adresse IP déjà utilisée par ailleurs, par exemple une imprimante ou un autre PC de votre réseau.)

NB : La plage d'adresses utilisables dans un réseau local vont, dans notre exemple, de **192.168.1.1** (généralement utilisée par la « xBOX » ADSL) à **192.168.1.254 max**.

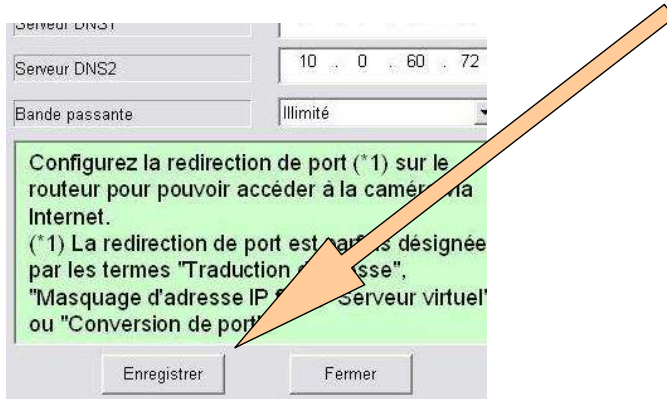
Au bas de la fenêtre obtenue par la commande « **ipconfig /ALL** », vous trouvez également l'indication des **DNS** :
(Cet acronyme signifie « **Domain Name Server** » et les adresses IP correspondantes à ces DNS vous « branchent » sur les serveurs de nom de domaine qui « traduisent » le nom du site Internet que vous demandez, par exemple www.seeclac.com, en adresse IP compréhensible sur le Net)

Serveurs DNS : 192.168.3.1

Si cette fenêtre vous indique un SEUL Serveur DNS, remplissez uniquement la ligne « Serveur DNS1 » dans l'écran de configuration PANASONIC.

NB. : Il faut noter que selon les paramètres de votre réseau, vous pouvez obtenir un ou deux serveurs DNS et qu'il est possible que le serveur DNS indiqué corresponde à l'adresse IP de la passerelle par défaut si votre « xBOX » gère elle-même ses DNS.

Après avoir cliqué sur le bouton « Enregistrer » de l'écran de configuration PANASONIC,



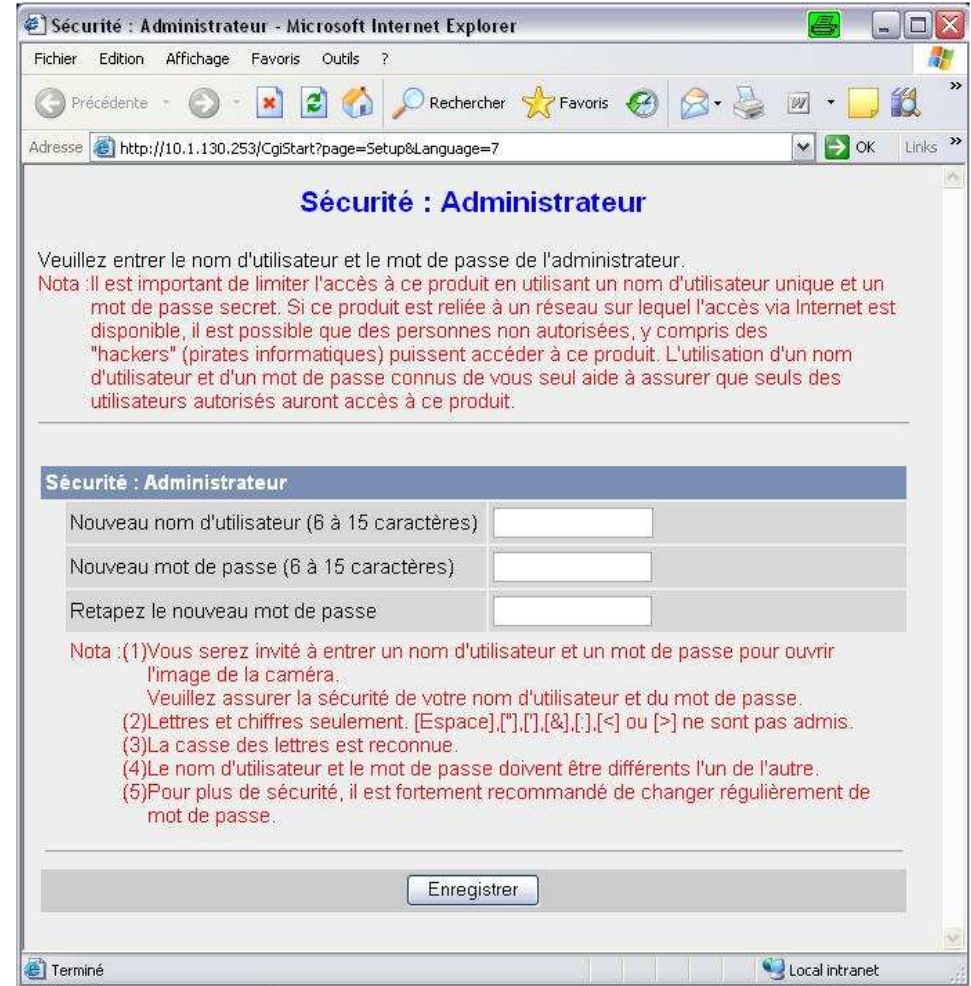
vous revenez à l'écran d'origine :



C) Ouverture de la page Internet de visualisation de votre caméra :

Cliquez maintenant sur le bouton « **Ouvrir page Web de la caméra** ».

ATTENTION : S'il s'agit de la première utilisation de la caméra, vous serez invité à choisir et à saisir un **Nom d'utilisateur** et un **mot de passe**. Choisissez-les avec soin et mémorisez-les.



Vous pouvez également choisir de fermer ce menu, puis de lancer votre navigateur Internet et enfin taper dans la barre d'adresse :

<http://192.168.1.101> (ou toute autre adresse que vous aurez précédemment attribuée à votre caméra)

Vous obtenez l'écran de visualisation par défaut de la caméra.

D) Vérification du Firmware :

Il est nécessaire de disposer d'une version de Firmware au moins égale à 1.30 pour toutes les caméras de la série BLC-:

BL-C1 BL-C20 BL-C131
BL-C10 BL-C30 BL-C111

NB : Nous vous conseillons de commencer par cliquer sur l'option menu en « **Français** », afin d'obtenir toutes les informations sur votre caméra en français :

Vous obtenez le Menu suivant :



La version du Firmware est indiquée sur cette page d'accueil.

Si vous n'êtes pas sur la page « **ACCUEIL** » de la caméra, choisissez "ACCUEIL" dans le menu en haut de l'écran.

Si votre version de Firmware est inférieure à **1.30**, vous devez suivre les instructions suivantes pour **mettre à jour** votre caméra :

E) Mise à jour éventuelle du Firmware:

Afin de télécharger le Firmware correspondant à votre caméra, tapez l'adresse suivante dans votre navigateur :

<http://panasonic.co.jp/pcc/products/en/netwcam/download/uk.html>

Vous obtenez l'accès au téléchargement des derniers Firmwares pour tous les modèles de caméra PANASONIC :

*Download List

* As of May, 2007. The file name of the firmware was changed.

Model	Firm	Manual	Additional Manual	Brochure /Notice	Draw ing	ALL
Home Use Cameras						
BL-C131E	2007.7.30	2007.6.6	--	--	2007.6.6	BIN/PDF
BL-C111E	2007.7.30	2007.6.6	--	--	2007.6.6	BIN/PDF
BL-C1E	"NEW" 2007.9.14	2006.8.27	--	--	"NEW" 2007.9.5	BIN/PDF
BL-C20E	"NEW" 2007.9.14	2006.8.27	--	--	"NEW" 2007.9.5	BIN/PDF
BL-C10E	BIN	PDF	Add Features	--	PDF	BIN/PDF
BL-C30E	BIN	PDF	Add Features	--	PDF	BIN/PDF

Téléchargez celui correspondant à votre caméra et notez l'emplacement de téléchargement choisi sur votre disque dur.

Retournez maintenant sur l'écran d' « **ACCUEIL** » de votre caméra. Cliquez sur « **Entretien** », vous obtenez l'écran suivant :

Accueil Simple Multi Image tamponnée Configuration

Entretien

- État
- État connexion sans fil
- Registre du détecteur
- Redémarrer
- Micrologiciel à jour
- Mémoriser paramètres
- Charger paramètres
- Réinitialiser

État

Affiche des informations sur la version du matériel/log

Version

Affiche la version du matériel/Mogiciel.

Modèle	122
Micrologiciel (démarrage)	1.3
Micrologiciel (application)	1.3

Réseau

Affiche l'état de la connexion réseau de la caméra.

Cliquez sur "**Micrologiciel à jour**", puis cliquez sur "**Parcourir**" et sélectionnez le fichier ".bin" que vous venez de télécharger.

Cliquez alors sur "**Upgrade/Mise à jour**"

Suivez bien les instructions qui s'affichent à votre écran jusqu'au complet achèvement de cette mise à jour.

2) Configuration du Routeur et du Pare-feu:

Vous devez maintenant configurer votre routeur ou box afin d'autoriser le trafic TCP entrant sur le port 8877 vers l'adresse IP de votre caméra.

Cette configuration est nécessaire et, si elle n'est pas effectuée correctement, vous ne parviendrez pas à terminer l'installation de votre caméra et cette dernière ne sera pas utilisable.

NB : Si vous avez choisi un port différent de 8877 pour votre caméra ou encore si vous avez été amené à choisir des ports successifs tels que 8878, 8879, etc... en cas de pluralité de caméras installées sur le même site, vous devrez ouvrir le ou les ports correspondants.

Il existe aujourd'hui un nombre important de « BOX » ou de Routeur/Modem/Switch, et donc, la procédure à suivre dépend de votre fournisseur d'accès Internet et du matériel que vous possédez.

Vous trouver à l'adresse ci-dessous, des instructions détaillées adaptées aux principaux fournisseurs d'accès Internet Français :

Lien : <http://www.seeclik.com/support.asp>

Rubrique : « Mise en service et équipements »

Après avoir téléchargé la documentation adapté à votre cas, suivez ces instructions pas à pas.

Information Avancée pour utilisateurs avertis :

Pour l'utilisation d'une caméra installée derrière un pare-feu d'entreprise limitant les connexions sortantes :

Les images d'alertes sont transmises par FTP, en mode passif, en utilisant le port 9821 pour le contrôle, et les ports de 50 000 à 55 000 pour les données.

La caméra synchronise son horloge interne avec le server NTP "pool.ntp.org".

Par défaut, la caméra utilise des serveurs DNS de SeeClic.com. Ils peuvent être remplacés directement dans la configuration de la caméra.

3) Configuration de la caméra sur SeeClic.com:

Mode Filaire

Prérequis importants :

1) Concernant la caméra :

Pour effectuer la configuration automatique décrite ci-dessous, la caméra doit être installée sur son réseau local définitif. **Il n'est pas possible d'effectuer la configuration automatique sur un réseau local, puis de déplacer la caméra sur un autre réseau local** (en termes techniques, la caméra doit conserver l'IP publique enregistrée au moment de la configuration automatique).

Par exemple, il n'est pas possible d'effectuer la configuration automatique au bureau, puis d'installer la caméra à la maison.

Par contre, la caméra peut-être déplacée dans un même réseau local (par exemple, déplacer la caméra dans une pièce voisine).

2) Concernant le PC utilisé pour la configuration initiale :

Il est préférable d'effectuer la configuration automatique à partir d'un PC connecté au même réseau local que la caméra. Ceci vous permet de valider, dans l'écran ci-après, l'adresse IP publique que nous avons automatiquement détectée.

Cependant, si vous souhaitez utiliser un PC distant pour effectuer la configuration automatique, vous devez, au préalable connaître l'adresse IP publique de la connexion ADSL à laquelle est connectée la caméra.

Si vous avez souscrit un abonnement par l'intermédiaire d'un revendeur ou distributeur, votre compte a été créé par ce dernier lors de l'enregistrement de votre inscription auprès de SeeClic.com. Vous avez du recevoir par courrier ou email votre login et mot de passe SeeClic.com.

Si vous avez commandé un Pack SeeClic directement sur le site www.seecl.com, votre compte a été créé lors de cette opération. Le login et mot de passe que vous avez choisi pour l'inscription sont à utiliser pour suivre les étapes décrites ci-dessous.

Si vous n'êtes pas encore inscrit sur le site www.SeeClic.com, effectuez cette inscription en choisissant, soit :

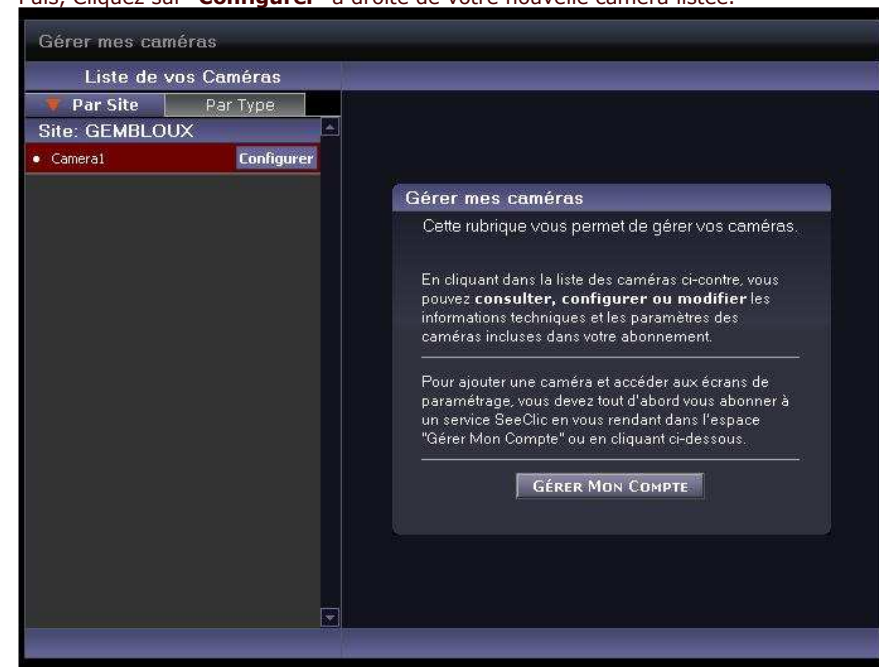
- Un abonnement « **Caméra IP** » si vous avez déjà acheté votre caméra.
- Un abonnement « **PackSeeClic** », si vous avez choisi cette formule « tout compris ».

Une fois votre inscription effectuée, connectez-vous à votre espace personnel sur **SeeClic.com** avec l'**Identifiant / Mot de Passe** que vous avez choisi lors de votre inscription.

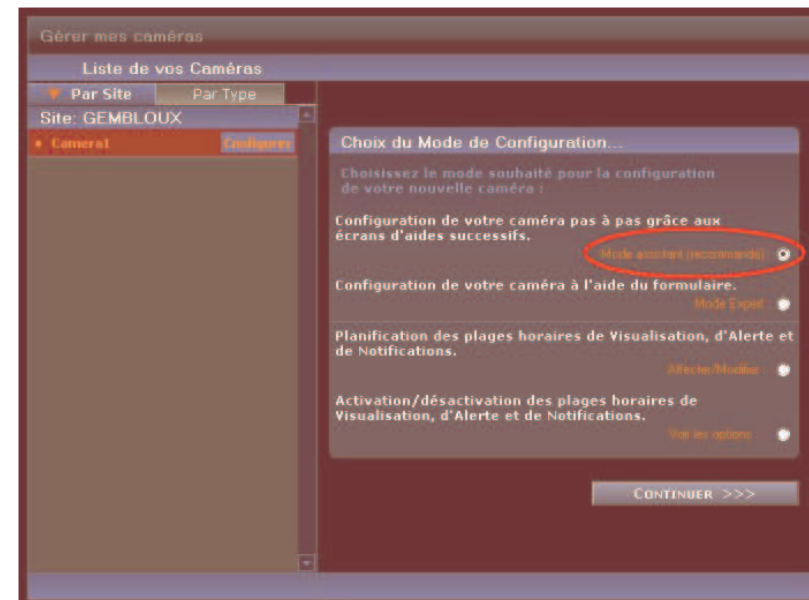
Cliquez sur le bouton "**Gérer mes caméras**" dans le menu de gauche :



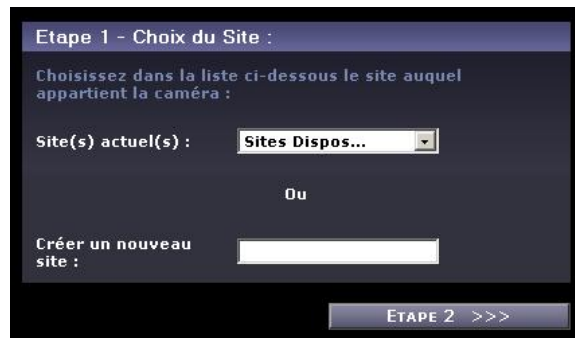
Puis, Cliquez sur "**Configurer**" à droite de votre nouvelle caméra listée.



Nous vous recommandons de choisir d'effectuer la « Configuration Auto » qui sera seule garante du paramétrage complet et correct de votre caméra sur le site SeeClic.com. Nous ne garantissons pas le bon fonctionnement des fonctionnalités disponibles si vous ne respectez pas les étapes indiquées.



Après avoir cliqué sur le bouton « **Continuer** », vous devez choisir ou créer un Site décrivant l'endroit où vous allez installer votre caméra :



Cliquez ensuite sur « **Etape 2 >>>** »

Donnez un nom à la caméra pour la décrire et choisissez soigneusement le modèle de votre caméra dans la liste déroulante ainsi que le fuseau horaire correspondant à votre pays :



Cliquez ensuite sur « **Etape 3 >>>** »

Saisissez le Login/Password de votre CAMERA (tel que défini plus haut) :



Cliquez ensuite sur « **Etape 4 >>>** »

Dans l'écran ci-dessous, complétez ou validez l'adresse **IP Public** qui vous est demandée.

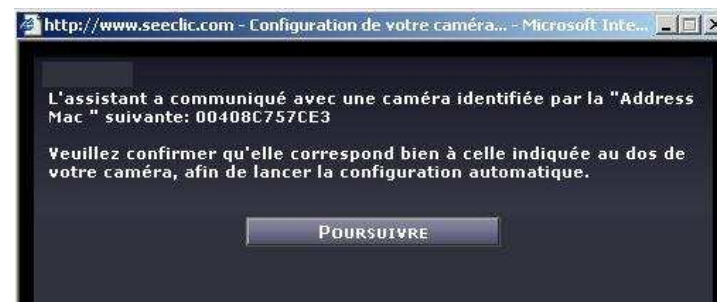
NB : Nos serveurs gèrent automatiquement le fait que votre adresse IP publique attribuée par votre fournisseur d'accès Internet (FAI) soit fixe ou non (dynamique). Aucune opération particulière n'est requise de votre part dans le cas où votre Adresse IP Publique est dynamique (c.a.d régulièrement changée par votre FAI) !

Saisissez enfin, le numéro du port que vous avez paramétré plus haut.



Cliquez ensuite sur le bouton « **Vérification et Validation de la Configuration** »

Après quelques instants, vous obtenez, en cas de succès, l'écran suivant :



Le site SeeClic.com a communiqué avec votre caméra grâce aux paramètres fournis. Cet écran vous confirme l'« **ADDRESS MAC** » unique de votre caméra.

Vérifiez cette information en regardant l'étiquette qui figure sur le corps de la caméra et en repérant la série de chiffres commençant par « 00408... ».

Si cette information est correcte, cliquez sur le bouton « **Poursuivre >>>** »

Après quelques instants, vous obtenez l'écran suivant :



Qui, après appui sur le bouton « **Terminer la configuration** », devient :



Cliquez sur le bouton « **Redémarrez votre caméra...** »,

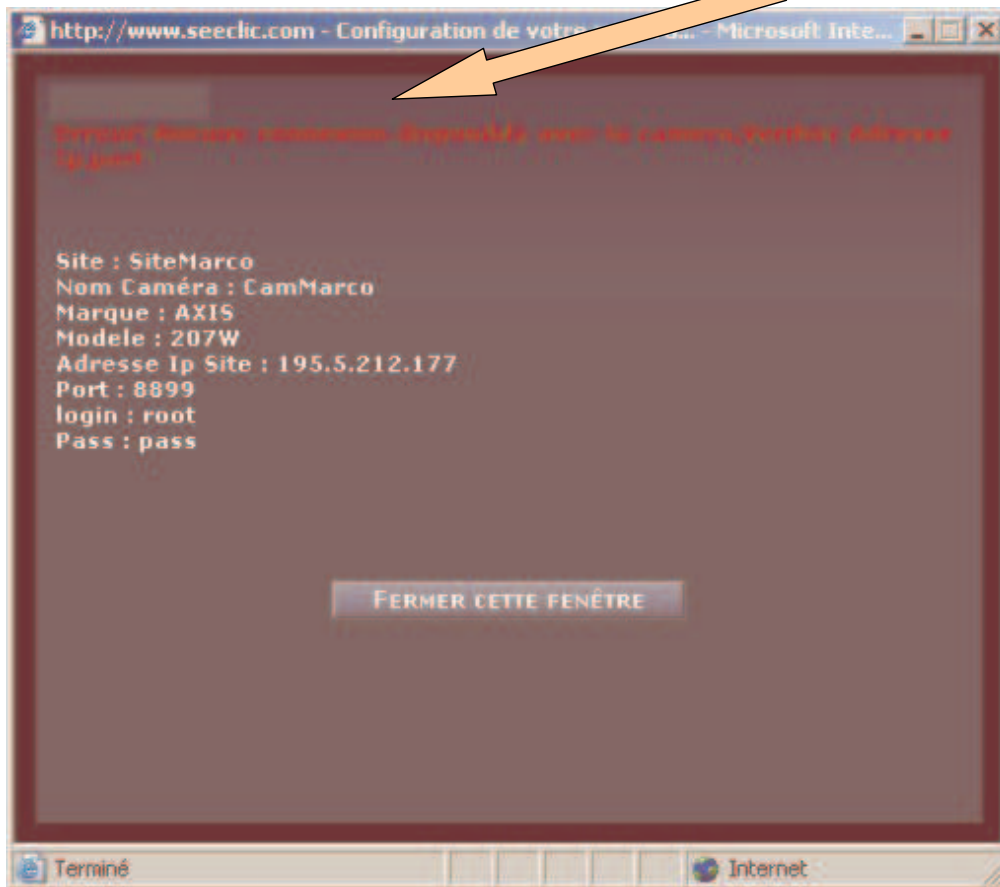


[Votre paramétrage est terminé avec succès !](#)

4) Traitement des erreurs éventuelles de configuration :

Si, après avoir cliqué sur le bouton « **Vérification et Validation de la Configuration** », vous obtenez l'écran d'erreur suivant, ceci signifie que le serveur SeeClic ne parvient pas à communiquer avec la caméra, en général à cause d'une configuration incorrecte de votre routeur (cf. étape 2) ou d'une adresse IP publique erronée ou d'un port incorrect.

Erreur: Aucune connexion disponible avec la caméra, Vérifiez Adresse IP ou Port...

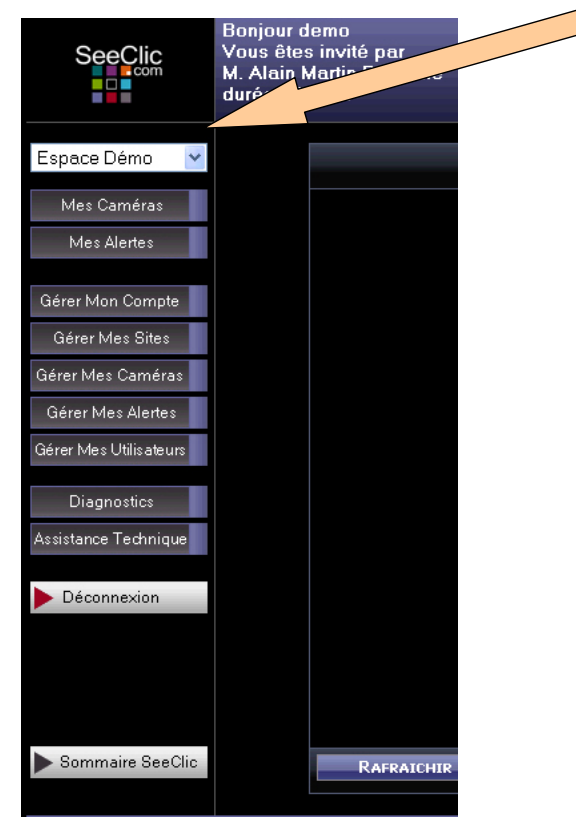


Effectuez une vérification complète de votre paramétrage !

5) Vérification sur Internet de la bonne visualisation de votre caméra

Lancez votre navigateur Internet et accédez à votre espace personnel SeeClic en saisissant vos **Identifiants / Mot de passe**.

Pensez à choisir un site dans la liste déroulante en haut à gauche :



Vous pouvez maintenant voir votre (vos) caméras...

6) Paramétrage avancé de la détection de mouvement

Lors de la configuration de votre caméra sur nos serveurs SeeClic, nous envoyons un certain nombre de paramètres techniques à la caméra afin de configurer notamment la fenêtre de détection de mouvements ainsi que les seuils de sensibilité.

Si, à l'usage, ces paramètres vous paraissent devoir être changés ou affinés, nous vous indiquons ci-dessous les étapes à suivre.

1) au niveau de votre caméra :

Accédez au travers de votre navigateur Internet à l'écran de votre caméra en tapant son adresse IP suivie de son numéro de port.

Par exemple : http://IP_de_ma_caméra:8877

Saisissez vos Identifiants/Mot de passe, puis cliquez sur « **Configuration** ».

Accueil Simple Multi Image tamponnée Configuration Ent

De base

Réseau

Sans fil
UPnP
Viewnetcam.com
Date et heure
Caméra

Compte

Administrateur
Utilisateur ordinaire

Tampon/Transfert

Réglage déclenchement
Détection mouvement
Registre du détecteur

Réseau

Effectuez la configuration du réseau.
Sélectionnez "Configuration automatique" si vous connectez la caméra pour faire la configuration automatiquement.
Sélectionnez "Fixe" si vous voulez assigner une adresse IP fixe à la caméra.
Sélectionnez "DHCP" si vous utilisez la fonction DHCP de votre routeur.

Mode de connexion	Paramétrage actuel
Configuration automatique	
Fixe	X
DHCP	

Cliquez ensuite sur « **Détection de mouvement** ».
Vous obtenez l'écran suivant :

Détection de mouvement

Configuration de la détection de mouvement

Détection de mouvement

Seuil : **Faible** **Élevée**

Sensibilité : **Sensibilité faible** **Sensibilité élevée**

Enregistrer Annuler

Vous pouvez agir sur le « **Seuil de détection** » qui détermine à partir de quelle taille d'objet, une détection de mouvements commencera, ainsi que sur la « **Sensibilité** » qui déterminera à partir de quelle amplitude de mouvements la détection sera effective.

Appuyez enfin sur le bouton « **Enregistrer** ».

2) Sur le site SeeClic.com :

Une fois effectués les paramétrages au niveau de la caméra, vous devez également veiller à paramétrer vos options au niveau du site www.SeeClic.com.

L'ensemble des fonctionnalités ainsi que les possibilités de réglages de ces fonctions sont décrites dans notre « **GUIDE d'utilisation** » disponible à la rubrique « **Téléchargement** » du site [SeeClic.com](http://www.SeeClic.com).

Ces fonctionnalités sont notamment :

- activation de la détection de mouvements
- définition des plages horaires de visualisation, Détection, Notification
- activation des modes de notifications (Email, SMS).

7) Configuration de votre caméra en mode « Wifi » :

Caméras compatibles :

Les caméras Panasonic disposant de la fonctionnalité WIFI sont les modèles suivants :
BL20-CE, BL-30CE, BL131-CE

Pour utiliser votre caméra en mode WIFI, vous devez disposer d'un routeur ou d'une box disposant aussi de la fonctionnalité WIFI.

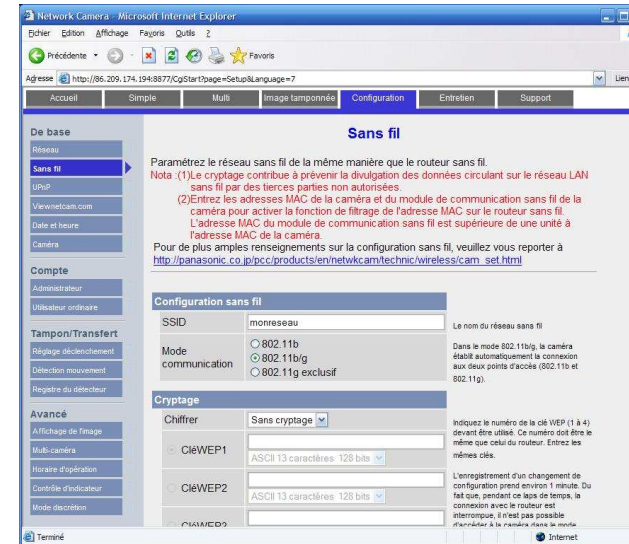
A noter :

- **La portée du WIFI est assez faible. Généralement, une connexion WIFI fonctionne bien lorsque le routeur et la caméra sont installés dans la même pièce. Si le signal doit traverser un/des mur(s), dans la pratique, la portée dépasse rarement 10 à 20 mètres, dépendant de la nature des murs traversés.**
- **Dans la pratique, un signal WIFI trop faible se traduit par un fonctionnement par intermittence. Typiquement, dans ce cas, la connexion WIFI fonctionne quelques heures puis s'arrête quelques heures. Parfois, modifier l'orientation des antennes WIFI permet d'améliorer la fiabilité de la connexion.**
- **L'utilisation des boîtiers CPL est une solution alternative au WIFI et dans bien des cas beaucoup plus fiable.**

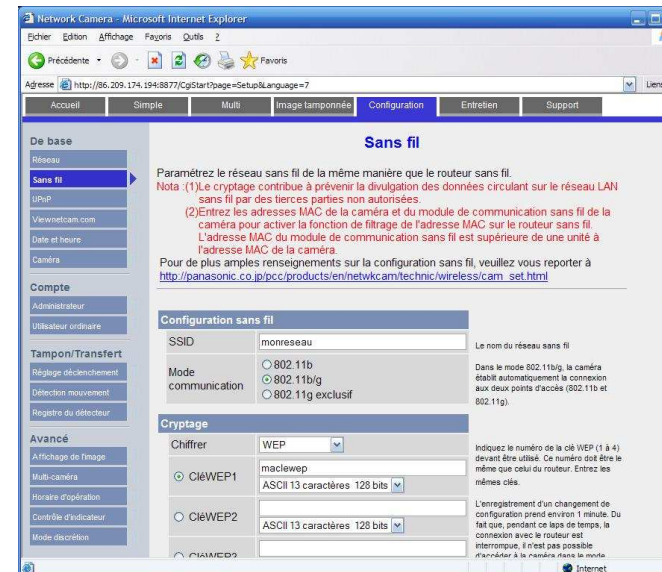
La mise en œuvre du WIFI consiste à paramétrer votre caméra en accord avec la configuration de votre routeur.

Dans un premier temps, vous devez vous connecter à votre routeur ou box, et noter les paramètres WIFI (parfois appelé « sans fil ») inscrits dans votre routeur ou box. Les informations utiles sont :

- Le « nom » de votre réseau WIFI, appelé SSID
- Le mode de cryptage (avec ou sans, type de cryptage)



- Si un cryptage est activé, la clé ou les clés utilisée(s)



Etape 1)

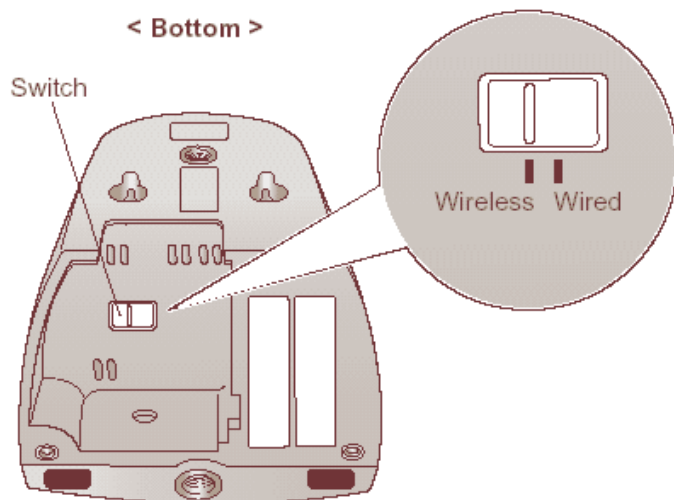
Assurez-vous que votre caméra est connectée par câble et que le voyant est vert fixe.

Connectez-vous au « **setup** » (ou « **configuration** » selon la langue choisie) de la caméra (cf. page 27) :

Choisissez la rubrique « **sans fil** »,
Entrer les paramètres de votre routeur tels que notés ci-dessus page 31
Cliquez sur « **Enregistrer** ».

Etape 2)

- débrancher le câble Ethernet,
- débrancher l'alimentation 220V
- basculer le bouton situé sous la caméra sur « **Wireless** » tel qu'indiqué ci-dessous :



- rebrancher l'alimentation 220V
 - le voyant commence par clignoter orange,
 - après une ou deux minutes, le voyant s'allume vert fixe et votre caméra est alors connecté en WIFI.
- **si le voyant reste orange**, cela signifie que le WIFI ne fonctionne pas, vous devez alors reconnecter le câble, basculer le bouton sur « **Wired** », débrancher/ rebrancher l'alimentation 220V pour résoudre le problème.

Assistance technique:

Notre **Service technique** est à votre disposition pour vous assister dans ces différentes étapes de paramétrage et pour répondre à vos questions.

N'hésitez pas à le contacter !

Nous vous offrons différents moyens de nous contacter :

- Email : Service-clients@seeclik.com
- Par [téléphone](#) au Numéro indiqué sur le site
- En utilisant notre [Service d'Assistance Technique à Distance](#), nous permettant, sur invite de votre part exclusivement, d'intervenir à distance directement sur vos écrans de paramétrage.

MERCI D'AVOIR CHOISI SeeClic.....